

ответственности за ущерб, возможно нанесенный вследствие того применения.

8.3. В соответствии с действующим законодательством РФ, Производитель устанавливает гарантийный срок на «Гарантия IP-GR»: 1 год с даты продажи конечному потребителю, но не более 1,5 лет с даты производства.

8.4. Производитель проводит проверку качества изделия в течение 5 рабочих дней с момента получения письменного заявления (квитанция) и предоставления продукции на склад Производителя, от Покупателя (частного клиента, дистрибьютора, дилера).

8.5. В г. Тольятти проверка качества изделий, независимо от причин возникновения дефектов определяет Производитель. За пределами г. Тольятти по данному вопросу необходимо обратиться к торговым представителям Производителя, которые обязаны принять дефектное изделие и передать Производителю. В данном случае срок передачи изделия Производителю для производства им проверки качества и срок для дальнейших действий, предусмотренных действующим законодательством, определяется торговым представителем, исходя из возможности по передаче дефектного изделия Производителю, но в любом случае конечный срок для удовлетворения требований Покупателя не должен превышать срок, установленный действующим законодательством.

8.6. Неисправности, выявленные в течение гарантийного срока, возникшие по вине Производителя до передачи изделия Покупателю (Потребителю) устраняются за счет Производителя. В случае предъявления Покупателем иных требований, предусмотренных действующим законодательством, они подлежат удовлетворению в сроки, предусмотренные действующим законодательством РФ. Замен изделий не подлежат качеству, производимые по требованию Покупателя в течение гарантийного срока, осуществляется в соответствии с действующим законодательством РФ. Окончательное решение по качеству изделий с обнаруженными в нем неисправностями принимается Производителем.

8.7. Обязательства Производителя, предусмотренные ГК РФ и Законом «О защите прав потребителей» урегулированы

силу, если имеет силу одно из следующих обстоятельств:

-Отсутствие гарантийного талона с указанием даты продажи, наименования, серийного номера «Гарантия IP-GR» и четкой печати Продавца.

-Истекший гарантийный срок, установленный Производителем.

-Наличие повреждений и поломок «Гарантия IP-GR», произошедших по причинам неестественного случая, непреодолимой силы, разрушения при вилхождении, транспортировки, уставки и эксплуатации, действия третьих лиц, попытки взлома, с самовольной разборки и ремонт комплектующих, узлов и изделия в целом, повреждения изделия или его составных частей в результате механического, химического, термического или иного внешнего воздействия, использования изделия не по назначению.

-Внесение каких-либо модификаций в конструкцию «Гарантия IP-GR», без письменного согласия производителя.

-Наличие загрязнений в основных запирочащих элементах «Гарантия IP-GR».

-Отсутствие сервисной карты клиента от «Гарантия IP-GR».

-Если в ходе проведенной проверки качества изделия (проведенной экспертизы) будет установлено и доказано, что неисправности (недостатки) в изделии возникли после передачи товара потребителю.

8.8. После уставки «Гарантия IP-GR», обязательно проверьте:

-Правильность заполнения гарантийного талона;

-Работоспособность «Гарантия IP-GR» в соответствии с руководством пользователя.

ГАРАНТИЙНЫЙ ТАЛОН

Покупатель: _____

Фамилия

Имя

Отчество

Изделие проверено, по внешнему виду и комплектности претензий нет. С инструкцией (фотоинструкцией) по установке и руководством пользователя ознакомлен.

Подпись

Продавец: _____

Наименование и реквизиты торговой организации

Дата продажи

Подпись (печать)

Информация об установке:

Дата установки

Установка на транспортное средство

Кем проведена установка

Наименование и реквизиты организации

Подпись (печать)

Установщик несет ответственность за установку изделия в соответствии с инструкцией (фотоинструкцией) и руководством пользователя.

Гарантия на выполненные работы - _____ мес.

Работы по установке приняты, претензий нет.

Подпись

Серийный номер изделия:



шт. мп. ОТК
(ф. 014-02-001/1)

Информация о производителе:
Россия, 445042, Самарская область
г. Тольятти, ул. Дзержинского, 52,
тел./факс (8482) 704888, тел. 704788
e-mail: market@flim.ru, www.flim.ru



РУКОВОДСТВО ПОЛЬЗОВАТЕЛЯ ГАРАНТИЙНЫЕ УСЛОВИЯ

Электромеханический замок на КПП



Служба технической поддержки:

8-800-555-01-40

1. Назначение

1.1. Электромеханический замок КПП «Грант iP-GR», далее «Грант iP-GR», представляет собой дополнительное электромеханическое защитное оборудование, предназначенное для защиты транспортного средства от несанкционированного использования.

1.2. «Грант iP-GR» устанавливается на транспортное средство и блокирует механический выбор передаточных средств, использующие только 12-ти вольтовые системы электрооборудования с общим отрицательным выводом на кузов.

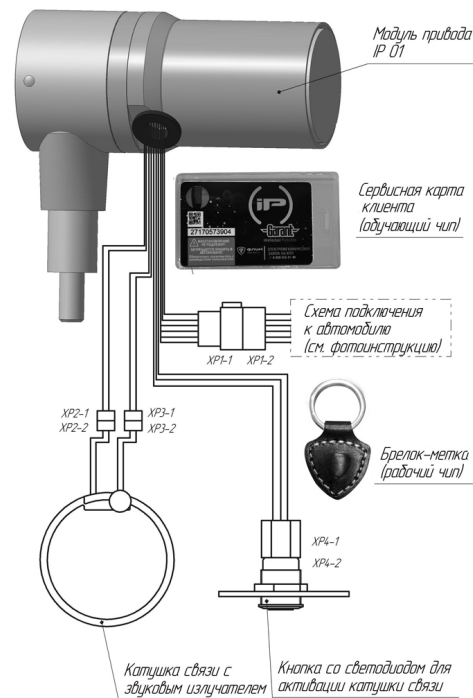
2. Комплект поставки

2.1. Комплект механический замок КПП «Грант iP» 1 шт.
2.2. Брелок-метка (с бочком чипом)..... 1 шт.
2.3. Руководство пользователя 1 шт.
2.4. Сервисная карта клиента (с обучающим чипом)* 1 шт.
2.5. Фотоинструкция по установке электромеханического замка 1 шт.
2.6. Катушка связи со звуковым излучателем**..... 1 шт.
2.7. Кнопка со светодиодом..... 1 шт.
2.8. Жгут XP1-2 для подключения к автомобилю..... 1 шт.
2.9. Инструкция по настройке кнопок..... 1 шт.
2.10. Схем подключения..... 1 шт.
2.11. Памплет пользователя..... 1 шт.
2.12. Наклейка на лобовое стекло..... 1 шт.
2.13. Наклейка идентификационная..... 1 шт.

КАТЕГОРИЧЕСКИ ЗАПРЕЩАЕТСЯ хранение Сервисной карты клиента (с обучающим чипом) в автомобиле. Храните Сервисную карту клиента (с обучающим чипом) в недоступном для посторонних лиц месте!

* Сервисная карта клиента (с обучающим чипом) восстановлению и замене не подлежит.

** Допускается размещение катушки связи от кнопки кивации «Грант iP-GR» в удобном для клиента месте не более 70 см от механического замка. **Не допускается удлинение или укорачивание жгута катушки связи.**



Производитель оставляет за собой право изменять комплект поставки, не ухудшая свойств устройств, без дополнительного уведомления потребителей.

3. Технические характеристики

Общая масса «Грант iP-GR», кг не более 2,5;
Срок службы, не менее, количество циклов .. 60 000;
Рабочий диапазон температур, С..... от -40 до +85;
Климатическое исполнение по ГОСТ 15150. 3.4. У2;
Степень защиты от пыли и воды по ГОСТ 14254 IP4X;
Номинальное напряжение, В 13,5;
Диапазон рабочего напряжения, В от 8 до 15;
Стойкость крипто-код, год* 5;
Ростояние сброса брелок-метки (с бочком чипом), см не более 5;
Время кивации катушки связи для считывания код с брелок-метки (с бочком чипом) при снятии с охраны, сек.** не более 30;
Максимальный потребляемый ток, А..... не более 1
Потребляемый ток в режиме ожидания, мА не более 20;
Режим работы устройств «Грант iP-GR» по ГОСТ 3940 продолжительный.

* - компания Philips заявляет, что подбор код не возможно осуществить менее, чем за пять лет на конкретном изделии при использовании него современного компьютерного программного обеспечения.
** - ограничение времени кивации катушки связи заложено в тех. требованиях компании Philips к микросхеме PCF 7936, используемой в устройстве.

4. Управление и режимы работы «Гарант iP-GR»

4.1. Управление осуществляется брелок-меткой (с бочком чипом), далее брелок-метка, представляющей собой электронное устройство, не имеющее источника питания (баттеек, аккумуляторов) и кнопок, с процессором и каналом связи, также использующее индивидуальный пароль и крипто-защищенный протокол HITAG-2 фирмы Philips, с частотой 125 кГц, что гарантирует защиту от считывания, подбор и перехват сигнала между «Грант iP-GR» и брелком-меткой.

4.2. «Грант iP-GR» имеет шесть режимов работы:

4.2.1. Режим «РАЗБЛОКИРОВАНО» — позволяет беспрепятственно пользоваться транспортным средством.

4.2.2. Режим «БЛОКИРОВАНО» - движение транспортного средства невозможно по причине блокировки механического выбора передаточной.

4.2.3. Режим «АВТОСЕРВИС» - позволяет беспрепятственно пользоваться транспортным средством без использования брелок-метки. Режим «АВТОСЕРВИС» используется при передаточной в автомобиле в сервисное обслуживание.

4.2.4. Режим «ОБУЧЕНИЕ» - позволяет записать в память «Грант iP-GR» до трех брелок-меток (с бочком чипом).

4.2.5. Режим «НАСТРОЙКИ» - позволяет дублировать «Грант iP-GR» к штатным охраняемым системам транспортного средства или дополнительным охраняемым системам и электронным иммобилайзерам.

4.2.6. Режим «АВАРИЙНЫЙ» - информирует владельца о нештатной работе «Грант iP-GR». Дополнительно возможно подключение к аварийной сигнализации автомобиля (Hella) или к штатному звуковому сигналу, для информирования владельца если он

находится снаружи автомобиля, в момент закрывания «Грант iP-GR».

5. Алгоритм смены режимов работы «Гарант iP-GR»*

*Алгоритм режимов представлен в приложении к руководству пользователя.

6. Требования по эксплуатации

Предохраните «Грант iP-GR» и его комплектующие от термических, химических, механических и иных видов повреждений.

При возникновении неполадок в работе «Грант iP-GR» необходимо обратиться в специализированный центр для проверки и исправления выявленных дефектов.

По всем вопросам эксплуатации «Грант iP-GR» обращайтесь в компанию-производитель. Телефон бесплатной горячей линии 8-800-555-01-40, e-mail: market@flim.ru

7. Сервисная карта клиента

Сервисная карта клиента является единым идентификатором клиента и упрощает получение ряда сервисных услуг:

- Проверка подлинности приобретенного «Грант iP-GR» и защиту от контрафактной продукции.
- Возможность воспользоваться услугой приобретения форм тирингового брелок-метки.

Для получения сервисных услуг **ОБЯЗАТЕЛЬНА РЕГИСТРАЦИЯ** на сайте www.flim.ru.

8. Гарантии производителя

8.1. Гарантия предоставляется только на «Грант iP-GR». Производитель гарантирует соответствие изделия приведенным характеристикам при соблюдении потребителем правил установки и эксплуатации.

8.2. Производитель не несет ответственности за ущерб имуществу и здоровью, нанесенный потребителю и/или третьим лицам в результате действий при монтаже, вводе в эксплуатацию и эксплуатации «Грант iP-GR». При этом Производитель не несет никакой